

Reporting intégré

Rapport de développement durable 2020

Rapport de suivi de l'entreprise à mission 2020

COP 2021

*"Forte de sa Raison d'Être
une entreprise n'a plus
de raison de ne plus être"*



rēsistex
Vous éclairer autrement

Sommaire



Engagement du Dirigeant
p 1

Le métier de Résistex
p 2

Le fondement de nos engagements : Sens, Parties Prenantes
p 4

Le cadre de nos engagements : Référentiels RSE
p 6

Engagements vis à vis des collaborateurs
p 8

Engagements vis à vis des acteurs de la chaîne de valeur
p 12

Engagements vis à vis du Territoire
p 16

Engagements vis à vis de la Planète
p 18

Synthèse Engagements 2021
p 25

Reporting RSE 2020
p 26

Reporting l'Entreprise à Misson 2020
p 27

Engagement du dirigeant

Je souhaite que ce nouvel engagement de progrès pour 2021 transmette les couleurs de l'Optimisme, de l'Ambition et de l'Audace que je fais celles de Résistex pour 2021.

L'année 2020, marquée par une remise en cause de la continuité du Business, nous a montré que nos entreprises sont à la merci d'événements imprévisibles. Mais une équipe soudée, dans laquelle chacun puise sa propre capacité de ré-action, permet d'édifier une entreprise résiliente.

Dans un contexte incertain, les liens établis au sein de cette équipe feront notre différence. Nous voulons y faire entrer nos parties prenantes, dans une nouvelle philosophie de relations humanisées pour tisser, avec elles aussi, un lien pérenne de nature « gagnant-gagnant ».

C'est pourquoi, c'est sous l'angle de ses parties prenantes que Résistex a choisi de parler de ses engagements.

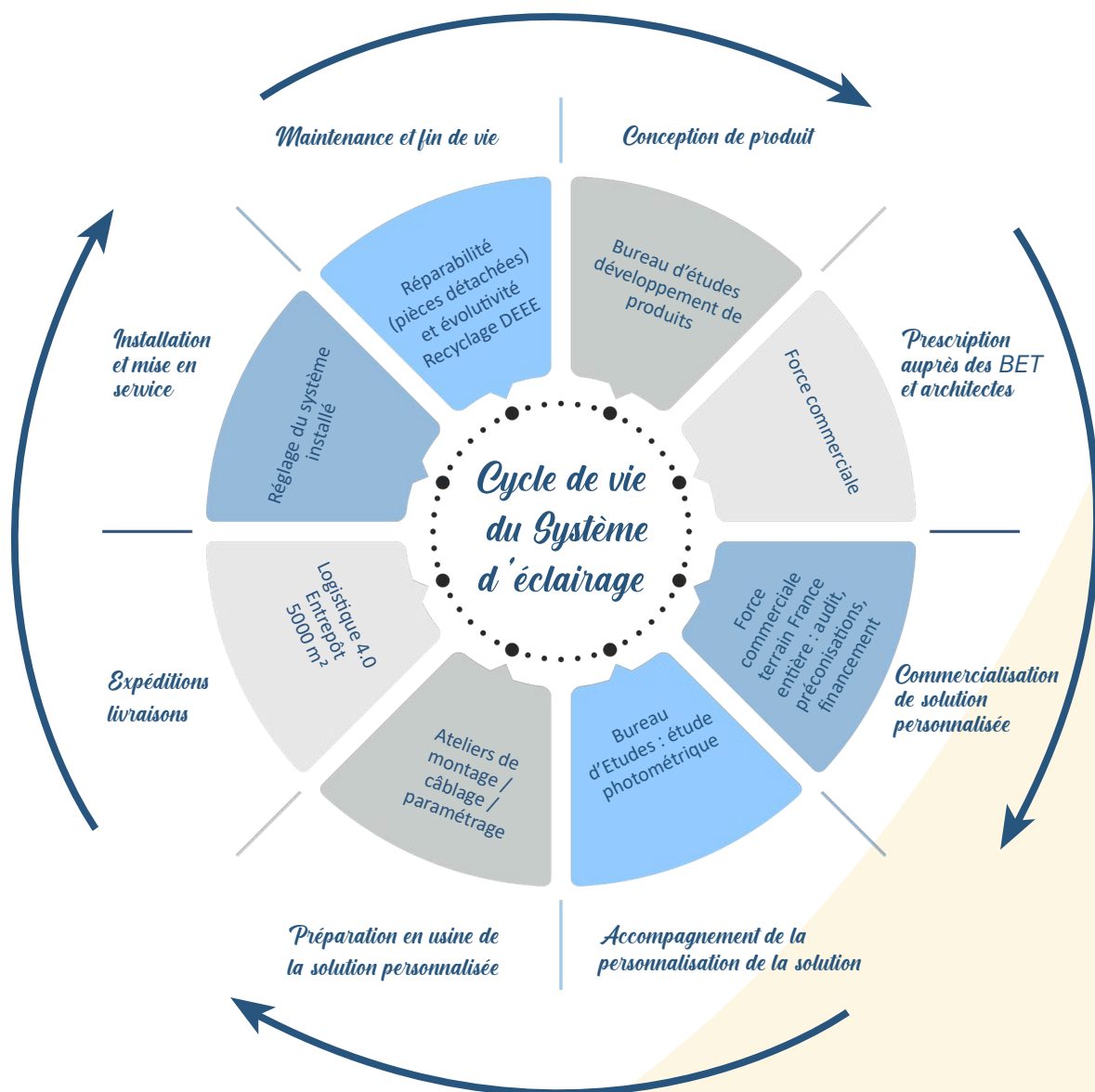
Cette année, c'est non seulement en tant que dirigeant de Résistex, mais aussi en tant qu'Administrateur du Global Compact France et Président de son Comité des Territoires que je m'engage pour la mise en œuvre des principes de la Charte du Global Compact et des objectifs de Développement Durable de l'Organisation des Nations Unies.

Bernard ALFANDARI
Président de Résistex



Le métier de Résistex

Résistex, dont le métier est l'éclairage pour le tertiaire, neuf ou en rénovation, intervient aujourd'hui à toutes les phases du cycle de vie d'un système d'éclairage*.



* Système d'éclairage : Ensemble de produits, technologies et services d'éclairage tenant compte du lieu à éclairer, de la nature de l'activité et du niveau d'occupation dans ce lieu

En rythme avec l'évolution de sa stratégie, Résistex met en lumière les « externalités positives » de son activité, la valeur d'usage de la solution et services qui y sont intégrés au bénéfice de son système client : maître d'ouvrage du projet d'éclairage, installateur électricien et personne éclairée.

CONCEPTEURS DE SOLUTIONS RESPECTUEUSES DE L'HUMAIN ET DE L'ENVIRONNEMENT

- Prise en compte des effets psycho-sensoriels de la lumière, respect de l'horloge biologique de la personne éclairée
- Trajectoire vers la neutralité carbone : efficacité énergétique, gestion, pilotage

CONSEIL EN SOLUTIONS INNOVANTES ET PERSONNALISEES

- Aide au montage du financement des projets et accompagnement à l'obtention de CEE, des prêts BPI et ADEME
- Audit technique réalisé à partir des plans du bâtiment, de la nature de l'activité à éclairer
- Utilisation de fichiers BIM
- Etude d'éclairage pour tenir compte des besoins spécifiques à chaque client usager et de l'éclairage naturel du local

FABRIQUANT DE SOLUTION PERSONNALISEE ET PRE-PROGRAMMEE

- Pré-programmation en usine des composants du système de gestion de l'éclairage fourni (détection de présence et de lumière naturelle) pour simplifier la pose

FOURNISSEUR FIABLE

- Livraison directe sur le chantier pour éviter les ruptures de charge
- Livraison express sous 24 heures
- Affichage des impacts environnementaux et énergétiques, des émissions de CO2 par heure d'utilisation, Profil Environnemental Produit

PARTENAIRE DE SON CLIENT SUR LA DUREE

- Garantie 2, 5, ou 8 ans
- Plus de 1000 références suivies en stock
- Fourniture de pièces détachées (réparabilité)
- Récupération des luminaires usagés après chantier de rénovation

Le fondement de nos engagements

DONNER DU SENS AU METIER

L'activité de Résistex, entreprise à mission, repose sur son éthique, ses valeurs, ainsi que sur la raison d'être et les objectifs associés, qui ont été intégrés dans ses statuts.

Ethique

L'éthique de Résistex est fondée sur l'Humanisme qui anime son dirigeant, ainsi que sur les principes que le Développement Durable nous a inspirés cette dernière décennie.

Une charte décrit de façon concrète comment les engagements de l'entreprise et de ses collaborateurs sont traduits dans les actes. Elle est matérialisée par la prise en compte des attentes de nos parties prenantes.

Valeurs

Audace, Confiance, Engagement, Honnêteté, sont les valeurs que les collaborateurs de Résistex ont choisies en 2013.

Elles traduisent encore aujourd'hui ce qui fonde notre action ainsi que nos relations internes et externes.

Raison d'Être et Entreprise à Mission

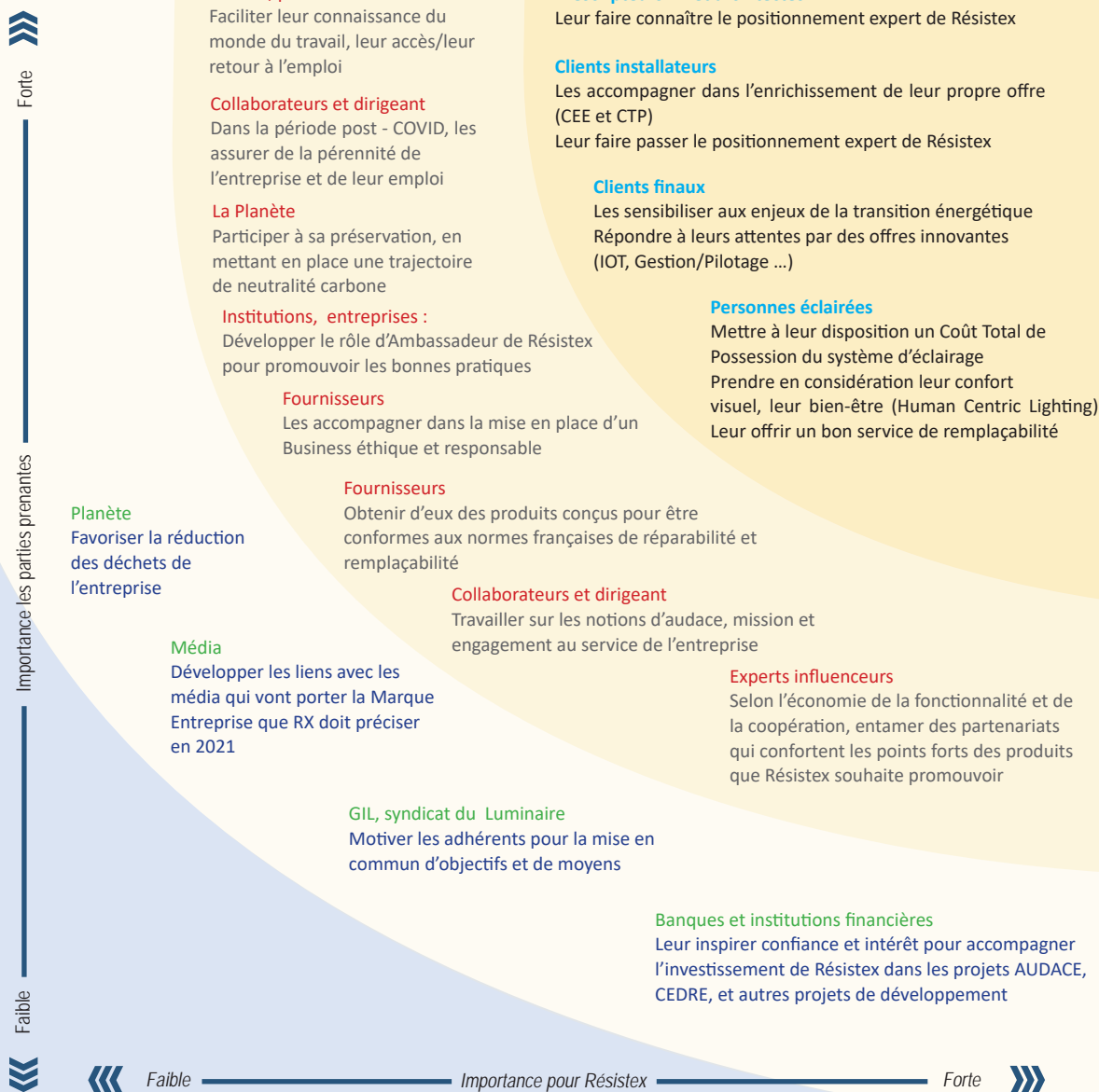
« Fournir au plus grand nombre un éclairage de qualité, énergétiquement efficace » est notre raison d'être. Elle est le fondement d'une mission tournée vers l'intérêt général et, à ce titre, inscrite dans nos statuts.

Cette mission contribue à la lutte contre le réchauffement climatique et à la lutte contre la précarité énergétique. Elle se décline dans les objectifs suivants :

- ◆ Adresser l'ensemble des bâtiments, neufs ou en rénovation, tertiaires ou résidentiels avec une offre personnalisée pour chaque projet d'éclairage, intégrant un calcul du coût total de possession de l'installation, optimisant les économies d'énergie avec de la gestion et du pilotage,
- ◆ Faire baisser les factures d'électricité et lutter notamment contre la précarité énergétique des ménages modestes en logements sociaux ou des personnes âgées en maisons de retraite,
- ◆ Offrir à l'utilisateur final, la personne éclairée, la juste lumière adaptée à son activité, au plus près de la lumière naturelle, dans la recherche de son confort visuel, de son bien-être et de sa santé,
- ◆ Participer à la transition énergétique et à la lutte contre le changement climatique par l'amélioration de l'efficacité lumineuse, par l'éco-conception de nos produits et par la diminution de l'empreinte carbone de Résistex, jusqu'à approcher la neutralité carbone en compensant progressivement les émissions de GES qui ne pourront pas être réduites.

PARTAGER DES ENJEUX AVEC NOS PARTIES PRENANTES

Résistex adapte chaque année ses objectifs aux enjeux partagés avec ses parties prenantes et les formalise dans une matrice de matérialité des enjeux.



Les parties prenantes internes, collaborateurs et actionnaires p. 8 à 11

Relation de confiance et bénéfique d'une bonne qualité de vie au travail sont déjà bien établis. L'enjeu actuel porte sur la démultiplication de l'engagement, de l'audace, de l'esprit de mission et d'innovation.

Les acteurs de la chaîne de valeur de Résistex, clients, usagers et fournisseurs p. 12 à 15

Le client Résistex présente les plus forts enjeux, la relation doit se faire plus forte, dans un esprit de partenariat pour que le résultat soit gagnant-gagnant.

Le territoire p. 16 à 17

La relation est tissée depuis longtemps. Elle couvre toujours l'insertion des jeunes. L'exemplarité pour les autres entreprises se conforte au travers du rôle d'Ambassadeur du Global Compact France.

La Planète p. 18 à 24

Les enjeux du changement climatique deviennent plus urgents et l'exigence de diminution de la consommation des ressources s'impose notamment à la suite de l'émergence de la législation sur l'économie circulaire.

Le cadre de nos engagements

LES INITIATIVES DES NATIONS UNIES EN FAVEUR DE LA RSE

Résistex est fortement engagé aux côtés du Global Compact des Nations Unies.

Adhérente en 2012, puis Ambassadrice du Global Compact France en 2018, en tant que telle animatrice du Cercle Azuréen du Global Compact France depuis 2019, l'entreprise est depuis 2020 membre de son Conseil d'Administration.

Bernard Alfandari, Président de Résistex, dirige également le Comité des Territoires auquel il a donné une mission pour 2021 : faire redescendre l'engagement qu'ont pris les sièges des sociétés nationales adhérentes au Global Compact jusqu'au au sein des différentes régions où elles sont présentes. L'objectif est que les représentations locales de ces grandes entreprises tissent des liens privilégiés avec les adhérents locaux.

Les 10 principes de la Charte du Global Compact et les 17 ODD des Nations Unies sont la base des engagements volontaires de progrès de Résistex*



Des **10 PRINCIPES** du Global Compact aux **17 OBJECTIFS** de Développement Durable des Nations Unies



LES DIX PRINCIPES DU GLOBAL COMPACT DES NATIONS UNIES

== DROITS DE L'HOMME 1 à 8, 10, 11, 16, 17

- 1 Promouvoir et respecter la protection du droit international relatif aux Droits de l'Homme
- 2 Veiller à ne pas se rendre complices de violations des Droits de l'Homme



NORMES INTERNATIONALES DU TRAVAIL 1, 3, 5, 8, 9, 10, 16, 17

- 3 Respecter la liberté d'association et reconnaître le droit de négociation collective
- 4 Contribuer à l'élimination de toutes les formes de travail forcé ou obligatoire
- 5 Contribuer à l'abolition effective du travail des enfants
- 6 Contribuer à l'élimination de toute discrimination en matière d'emploi



ENVIRONNEMENT 2, 3, 4, 6, 7, 9, 11 à 15, 17

- 7 Appliquer l'approche de précaution face aux problèmes touchant à l'environnement
- 8 Prendre des initiatives tendant à promouvoir une plus grande responsabilité en matière d'environnement
- 9 Favoriser la mise au point et la diffusion de technologies respectueuses de l'environnement



LUTTE CONTRE LA CORRUPTION 3, 10, 16, 17

- 10 Agir contre la corruption sous toutes ses formes, y compris l'extorsion de fonds et les pots-de-vin

Les Dix Principes du Global Compact des Nations Unies sont dérivés de : la Déclaration Universelle des Droits de l'Homme, la Déclaration de l'Organisation Internationale du Travail relative aux principes et droits fondamentaux au travail, la Déclaration de Rio sur l'environnement et le développement, et la Convention des Nations Unies contre la corruption.

* Voir comment Résistex décline les principes de la Charte du Global Compact et les ODD de l'ONU dans le reporting de la page 26

INTERVIEW DE B. ALFANDARI : DES REFERENTIELS UTILES

Pourquoi faire appel à un organisme extérieur de référence ou d'évaluation ?

« Résistex souhaite obtenir une évaluation de tierce partie de l'avancement de sa démarche RSE ainsi que la marque de reconnaissance de ce niveau. Il s'agit de pouvoir témoigner en toute transparence et objectivité des actions que nous menons en RSE et d'apporter les preuves de nos résultats. »

Quel organisme avez-vous choisi ?

« En complément de notre référence incontournable que constituent les référentiels de l'ONU, Résistex a adhéré en 2020 à EcoVadis, plateforme d'évaluation de la performance sociale et environnementale des chaînes d'approvisionnement mondiales, à la demande de certains clients qui intègrent dans leur cahier des charges fournisseurs l'exigence de leur notation.

Nous savions que la méthodologie EcoVadis d'évaluation sur les thèmes Environnement, Social & Droit de l'Homme, Ethique et Achats Responsables repose sur des normes internationales, telles que le Global Reporting Index (GRI), la norme ISO 26000 et les principes directeurs du Pacte Mondial.

Quelle est la suite de cette démarche de tierce partie évaluation ?

« Une Médaille d'Argent a été attribuée à Résistex par Ecovadis en mars 2020, avec une note de 61 sur 100. Elle permet de nous classer « 88 per centile », plaçant ainsi Résistex dans les 12% meilleures entreprises ayant accompli l'évaluation RSE de EcoVadis dans le Monde !

Mais nous ne comptons pas en rester là : viser la médaille d'or est une motivation pour faire encore des progrès en RSE.

Mon objectif en 2021 est d'ailleurs aussi de choisir un organisme qui apportera un autre point de vue ; peut-être, cette fois, sous forme d'une certification selon une norme ou un label ! »

** Voir les résultats de l'évaluation EcoVadis dans le reporting de la page 26

Engagements vis à vis des collaborateurs

PLACER L'HUMAIN AU CŒUR DE L'ENTREPRISE

Priorité à la santé des collaborateurs pendant la crise sanitaire du COVID 19

Dès les premiers jours de la crise, le CODIR et le CSE de Résistex se sont régulièrement réunis en télétravail pour prendre des décisions, dans le respect des instructions changeantes des Pouvoirs Publics, pour assurer deux priorités antagonistes : la pérennité économique de l'entreprise et la protection de la santé des salariés.

L'enjeu de santé a été notre priorité absolue :

- ◆ Fermeture des locaux avant même l'annonce du confinement,
- ◆ Procédures sanitaires et d'organisation détaillées établies dès la reprise partielle du travail au siège,
- ◆ Constat d'huissier permettant de vérifier et valider la bonne mise en place des procédures,
- ◆ Fabrication de visières de protection à partir de notre imprimante 3D.



Télétravail : une opportunité pour une plus grande autonomie

Télétravailler c'est devoir gérer son temps de travail, mettre en place sa propre logistique, ne pas pouvoir solliciter aussi régulièrement sa hiérarchie et s'adapter, les premiers temps, au matériel disponible.

La capacité des collaborateurs à maintenir leur énergie et développer leur autonomie dans ces conditions s'est traduite par le maintien d'un bon niveau d'activité pendant les périodes de confinement.

C'est un signe qui démontre l'importance d'une politique de responsabilisation et d'implication des collaborateurs et d'un management selon un mode de confiance, qu'il convient de développer toujours (voir baromètre p12).

Maintien de bonnes conditions de travail dans le contexte d'une crise sanitaire durable

- Organisation en termes de matériels informatiques pour les personnes susceptibles de télétravailler
- Maintien pour tous à 100% de la rémunération par l'entreprise pour sauvegarder le sentiment de sécurité des collaborateurs
- Lien possible par téléphone ou visioconférence avec tous les services

FAIRE REPOSER LA RESILIENCE POST - CRISE SANITAIRE SUR LES COMPETENCES

Démarrée en 2020, la démarche d'embauche, mobilité ou évolution professionnelle concerne tous les services. Elle doit avoir pour effet, en 2021, l'amplification de l'action marketing, le développement du Bureau d'Etudes, la mise en place d'une nouvelle démarche Qualité Produits, l'élargissement de la prescription dans le système client, une plus grande responsabilisation des collaborateurs de l'Atelier de Montage et du Magasin. Cet investissement dans l'Humain soutient le programme de développement AUDACE 2023. Ces embauches et prises de responsabilités doivent être accompagnées du monitoring des compétences.



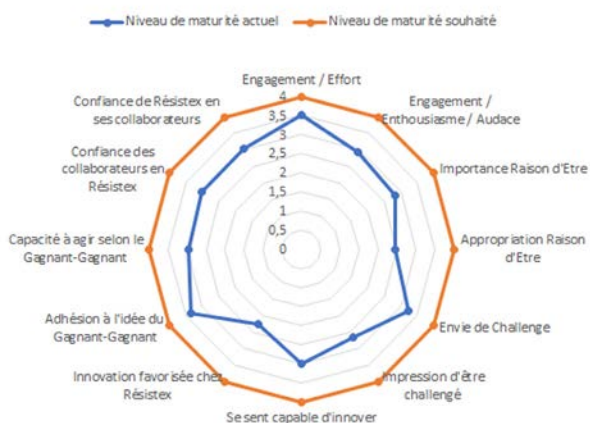
CHIFFRES CLEFS

- 11 créations ou réorganisations de poste (8 réalisées, 3 en projet pour 2021) soit environ 20% de l'effectif prenant en main de nouvelles responsabilités
- 5 collaborateurs en évolution professionnelle en 2020 (promotion, mobilité, développement de poste), soit environ 10% des collaborateurs
- Part des collaboratrices / femmes dans les équipes Résistex : de 36% fin 2019 à 40 % fin 2020
- Investissement informatique lié au télétravail depuis 2020 : 530 euros environ par personne pratiquant du télétravail

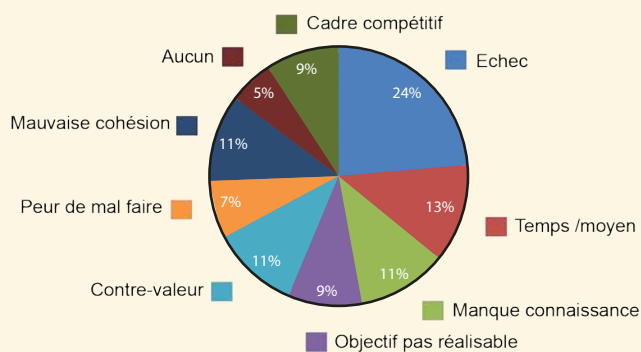
UN BAROMETRE SOCIAL POUR MESURER LES FORCES ET FAIBLESSES

Persuadé que la période post-crise devrait proposer aux entreprises l'opportunité de se réinventer et de rebondir, Résistex avait pour objectif, avec ce baromètre de fin d'année 2020, de mesurer la capacité des collaborateurs à « faire différemment », à innover, à adopter, eux-aussi, de nouvelles logiques.

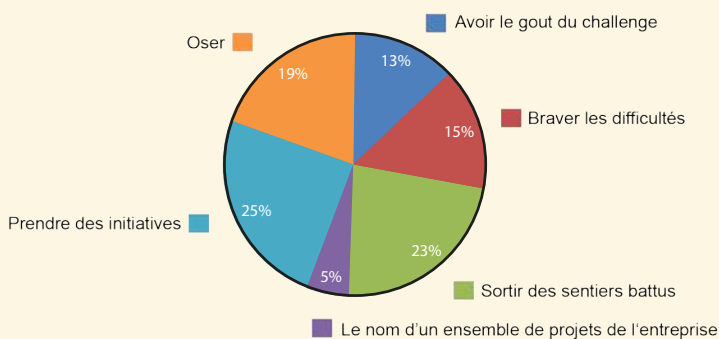
Un psychologue du travail, embauché spécialement à cet effet, a élaboré et administré un questionnaire anonyme et volontaire d'une durée d'environ 30 mn. Avec une participation de 80% des collaborateurs, des résultats significatifs ont pu être analysés puis communiqués lors d'une réunion rassemblant en fin d'année l'équipe Résistex au complet.



FREINS RESSENTIS A L'ESPRIT DE CHALLENGE



INTERPRETATION DE LA NOTION AUDACE



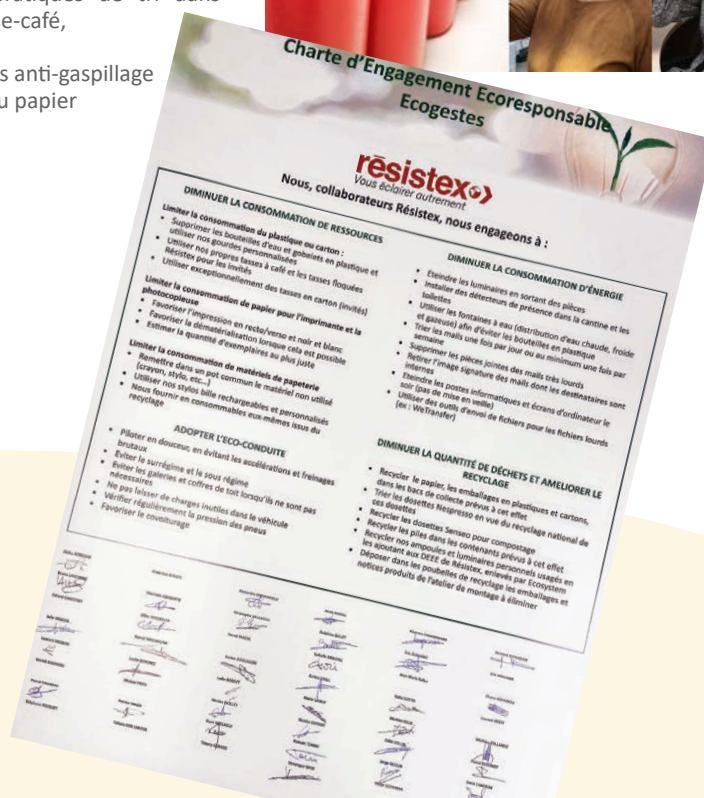
Des moyens d'accompagnement individuel doivent être identifiés et mis en place dans le cadre d'une démarche de progrès dont il sera intéressant de mesurer les résultats en renouvelant annuellement le baromètre.

DEUX CHARTES POUR ENCOURAGER L'ENGAGEMENT PERSONNEL

2020 - La Charte Eco-Gestes

La charte « Eco Gestes » a été préparée par un groupe de collaborateurs et signée par tous, lors d'une célébration interne. Elle affirme une posture individuelle et solidaire de respect des ressources consommées par les collaborateurs :

- ◆ Suppression du « jetable » et des matières plastiques, en faveur du réutilisable (vaisselle personnalisée et lavable, stylos rechargeables...)
- ◆ Amélioration dans les pratiques de tri dans les zones de cantine, pause-café,
- ◆ Encouragement aux gestes anti-gaspillage de l'eau, de l'électricité, du papier



Projet 2021 : La Charte de l'Ethique Résistex

C'est sur une Charte Ethique que portera un nouvel effort de formalisation et d'affirmation d'engagements. Elle a pour objet non seulement de détailler les règles normatives éthiques que Résistex respecte mais aussi de préciser les principes qui déclinent les valeurs, les finalités et le sens que Résistex veut insuffler dans les activités que chaque collaborateur réalise.

Cette charte veillera notamment à affirmer :

- La lutte contre la corruption
- Le respect des droits humains et de l'environnement
- Le juste partage des richesses dans la chaîne de valeur
- La recherche de qualité et performance des produits et solutions
- Le droit à la déconnexion pour éviter l'hyper activité et l'hyper contrôle de nature à compromettre les droits fondamentaux des travailleurs pendant l'état d'urgence sanitaire.

Engagements vis à vis des acteurs de la chaîne de valeur

L'ESPRIT « PARTENAIRE » : COMMENT LE DEVELOPPER ?

Résistex souhaite mettre en place des relations « gagnant-gagnant » avec les acteurs de sa chaîne de valeur. Il s'agit de préférer un intérêt égal entre Résistex et chacune d'elles à un déséquilibre au détriment de l'un ou de l'autre, risquant à terme de mettre en danger la pérennité de la relation. Cet objectif passe par diverses postures et fait l'objet d'un projet de recherche doctorale qui doit se dérouler entre 2021 et 2024.

Vis à vis du client installateur électricien... ... de nouveaux modes et supports d'échange

Réviser les modes de concertation avec les parties prenantes en 2021

C'est le projet que Résistex a défini dans le cadre du programme CEDRE*. Il vise 2 objectifs :

- Améliorer la connaissance des enjeux et attentes des parties prenantes de Résistex pour la mise à jour annuelle de son Tableau de Matérialité,
- Définir les meilleurs supports possibles pour favoriser la mise en place de relations Gagnant-Gagnant avec les Parties Prenantes,
- Organiser la mesure de la notoriété de Résistex et du niveau de satisfaction des clients.

Fidéliser les prescripteurs et les clients

Résistex a commencé à développer une relation de proximité avec certains clients, en alliant, au sein d'expériences uniques, partage de moments conviviaux et présentation de thématiques professionnelles.

Un Programme Fidélité vise à récompenser la confiance des prescripteurs en leur faisant capitaliser des « points lux » pour chaque prescription d'une solution BioFeel donnant lieu à une commande facturée. Ces points lux sont convertibles en coffret cadeaux Relais Châteaux et donnent lieu à la participation à une action de compensation carbone.

Améliorer la connaissance réciproque avec Chat et CRM

Un « Chat » en ligne est venu, en 2020, améliorer l'expérience client sur le site et favoriser sa prise de décision en fournissant instantanément les réponses à ses questions.

L'amélioration de l'outil de CRM, planifiée en 2021, permettra de mieux connaître les besoins clients, de cibler, segmenter, personnaliser les actions et les mesurer.

CHIFFRES CLEFS

12 campagnes e.mailings depuis janvier 2020

4.4 / 5 : note attribuée par les personnes qui ont eu recours au «Chat». Cette note mesure la qualité de l'échange

*Programme d'accompagnement pour la transition écologique, proposé par la Région Sud

Vis à vis du client final maître d'ouvrage...

... la mise en œuvre d'actions solidaires

A la suite de la tempête ALEX, survenue dans les Alpes Maritimes en octobre 2020, Résistex a décidé de contribuer à la réinstallation d'artisans ayant perdu leurs ateliers, leurs véhicules et matériels professionnels.

En collaboration avec le Secours Populaire Français, Résistex effectue des dons pour l'installation de solutions d'éclairage Résistex dans leurs nouveaux ateliers.

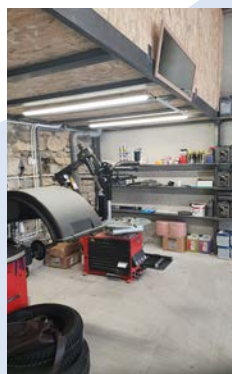
Le Garage des Deux Vallées



Avant la tempête ALEX, à Saint Martin Vésubie



Et après : totalement détruit par le torrent dans la nuit du 2 octobre



Réinstallation à Venanson, dans d'anciennes granges rénovées équipées de luminaires Résistex



Atelier SO WOOD – Saint Martin Vésubie

Emportée par la crue en même temps que l'ensemble de la zone artisanale, la menuiserie a été installée dans une ancienne forge. L'éclairage fourni par Résistex fait partie des travaux de rénovation à venir.



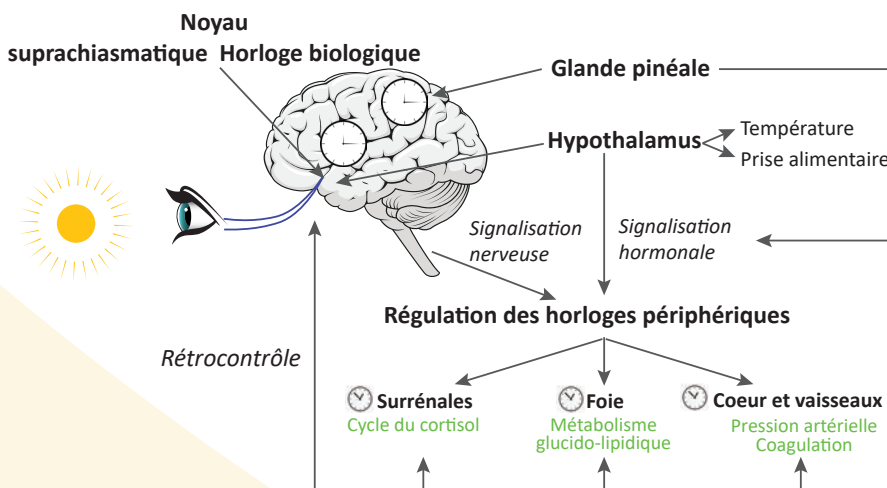
Vis à vis de l'utilisateur de l'éclairage...

... expliciter le concept, en apporter la preuve

Le recours à des influenceurs doit favoriser la prescription des produits Résistex auprès des Bureaux d'Etudes, des installateurs ou des usagers de l'éclairage.

Lancés en 2020, pendant le premier confinement, comme alternative aux rendez-vous physiques, les **webinaires proposés par Résistex aux clients et aux Bureaux d'Etudes** permettent d'asseoir l'expertise de Résistex sur des thèmes techniques. Ont ainsi été traités : UGR/IRC, maintien du flux LM80, éclairage circadien, prévention et limitation des nuisances lumineuses. Ils seront poursuivis en 2021, notamment pour soutenir la bonne mise en œuvre du principe de réparabilité des produits.

Par exemple, le schéma ci-dessous est utilisé pour expliquer les qualités de l'éclairage circadien, qui reproduit les impacts du soleil sur l'horloge biologique du corps humain.



Dans le cadre des projets CEDRE* est également prévu, en 2021, le recours à de nouveaux experts pour expliciter les qualités des produits Résistex, aussi bien sur le plan de la santé que de l'environnement.

*Programme d'accompagnement pour la transition écologique, proposé par la Région Sud

Vis à vis du fournisseur...

... établir une relation de partenaire

Engagé dans une démarche d'achats responsables depuis son adhésion à la plateforme internationale amfori, Résistex a bénéficié jusqu'à aujourd'hui de l'information disponible que celle-ci procure sur les producteurs qui y sont déclarés. Le service Achats a notamment pris connaissance des audits fournisseurs amfori.

En 2021, Résistex souhaite donner une dimension partenariale avec ses fournisseurs les plus importants autour d'enjeux sociaux et environnementaux avec les dispositifs BSCI (Business Social Compliance Initiative) et BEPI (Business Environmental Performance Initiative).



Entreprise SOMEF Lighting (Tunisie) : enrichir un partenariat de plus de 15 ans par la mise en commun d'objectifs RSE

L'aventure commune a démarré en 2004 avec la commande d'appliques de salle de bain. Elle a continué avec la sous-traitance de la fabrication de séries de luminaires, sur la base de moules conçus par Résistex.

L'entreprise tunisienne va bénéficier en 2021 d'un audit social et environnemental porté par amfori, état des lieux permettant d'initier un plan d'actions d'amélioration continue en la matière entre Résistex et son fournisseur.

Partage d'un plan de remédiation avec nos fournisseurs déjà audités par amfori en Chine

Les audits de 6 fournisseurs chinois sont à la disposition de Résistex.

Les points forts et les points faibles seront relevés pour faire l'objet, en 2021, d'échanges entre Résistex et chaque fournisseur sur les mesures correctives décidées par celui-ci pour améliorer ses résultats.

Après le partage sur les pratiques sociales, élargissement des échanges sur les thèmes environnementaux

Un questionnaire environnemental composé de 110 questions va permettre d'investiguer le niveau de pratique du fournisseur dans 11 domaines de performance.

OBJECTIFS 2021

1 cartographie des risques fournisseurs mise à jour

1 audit fournisseur réalisé par amfori

10 auto-évaluations environnementales obtenues sur 37 fournisseurs

1 plan d'amélioration continue partagé avec 3 fournisseurs

Engagements vis à vis du Territoire

CONTRIBUER A L'INTEGRATION ET A L'EMPLOYABILITE

L'accompagnement à l'insertion des jeunes

M. Gabriel ATTAL, témoin de notre opération « Résistex : 15 stagiaires de 3e »

C'est la réalisation version 2019 du stage réservé à 15 élèves de 3e du Collège Maurice Jaubert, classé en REP+ à l'Ariane, qui a valu à Résistex la visite de M. Gabriel ATTAL et de M. Cédric ROUSSEL. Le Secrétaire d'Etat auprès du Ministre de l'Education Nationale et de la Jeunesse et le Député des Alpes Maritimes ont eu le retour d'expérience enthousiaste de 3 collégiens, en présence des associations LEPC et NAD qui nous accompagnent sur le volet sociétal. Ils ont bien pris note des engagements de Résistex pour l'inclusion des jeunes issus des QPV (Quartiers Prioritaires de la Politique de la Ville) et plus largement pour les axes d'intervention de la convention PAQTE signée avec le Préfet des Alpes Maritimes pour le rapprochement Quartiers/entreprises.



ECOLE DE LA 2E CHANCE



PALOMA – 22 ans
Résistex est partenaire de l'Ecole de la 2e chance depuis 2019. Dans ce cadre, Paloma réalise un stage de 2 semaines sur le métier de préparation de commandes.

COACHING ET INSERTION



MARTA – 38 ans
Ingénieur Gestion des Déchets (2008 Pologne) 13 ans d'interruption professionnelle pour l'éducation de ses 3 enfants.
Réalise en 2020 deux stages de « Mise en situation professionnelle » chez Résistex pour favoriser son retour à l'emploi en France.

LE MECENAT : DU « GAGNANT-GAGNANT » ENTRE LA CITE ET L'ENTREPRISE

Trois initiatives de mécénat culturel pour favoriser l'impact du développement personnel sur la performance professionnelle

- ◆ Démarré en 2014, le mécénat de Résistex auprès de l'Opéra de Nice est vu comme une opportunité d'associer les collaborateurs à des événements culturels pour ajouter de nouvelles cordes à leur arc. Pour 2021, Résistex finance la captation vidéo d'une représentation unique de l'œuvre « La Dame Blanche » pour un spectacle diffusé sur Internet suite aux contraintes sanitaires.



- ◆ Dans le même ordre d'idée, des expositions artistiques éphémères viendront en 2021 interroger, dans leur espace de travail, les collaborateurs, sur la créativité et le sens.



- ◆ Résistex s'implique dans un mécénat universitaire au profit de la chaire « Smartcity, Philosophie et Ethique » dont l'enseignement est ouvert gratuitement aux salariés. Il s'agit de réfléchir de manière prospective sur la place du Citoyen (et du salarié) dans une Cité régie par l'intelligence artificielle des technologies innovantes d'information et communication.



Une initiative de mécénat environnemental

C'est pour compenser le carbone émis par l'utilisation des produits de la gamme Biofeel mis sur le marché que Résistex participe au fonds de dotation PLANTONS pour l'Avenir.

Mais aussi pour « pour que la forêt continue à jouer son rôle multifonctionnel indispensable à la protection de l'environnement et à la vie sociale et économique de nos territoires. »

Le recours à un projet de compensation labellisé bas carbone est envisagé. L'année 2021 permettra d'étudier la faisabilité de la mise en place d'un tel projet au niveau local en partenariat avec les institutions et les entreprises des Alpes Maritimes.



Engagements vis à vis de la Planète

DES INDICATEURS PLUS FINS, UNE AMBITION PLUS FORTE,
DES ACTIONS MULTIPLIEES

DES INDICATEURS PLUS FINS

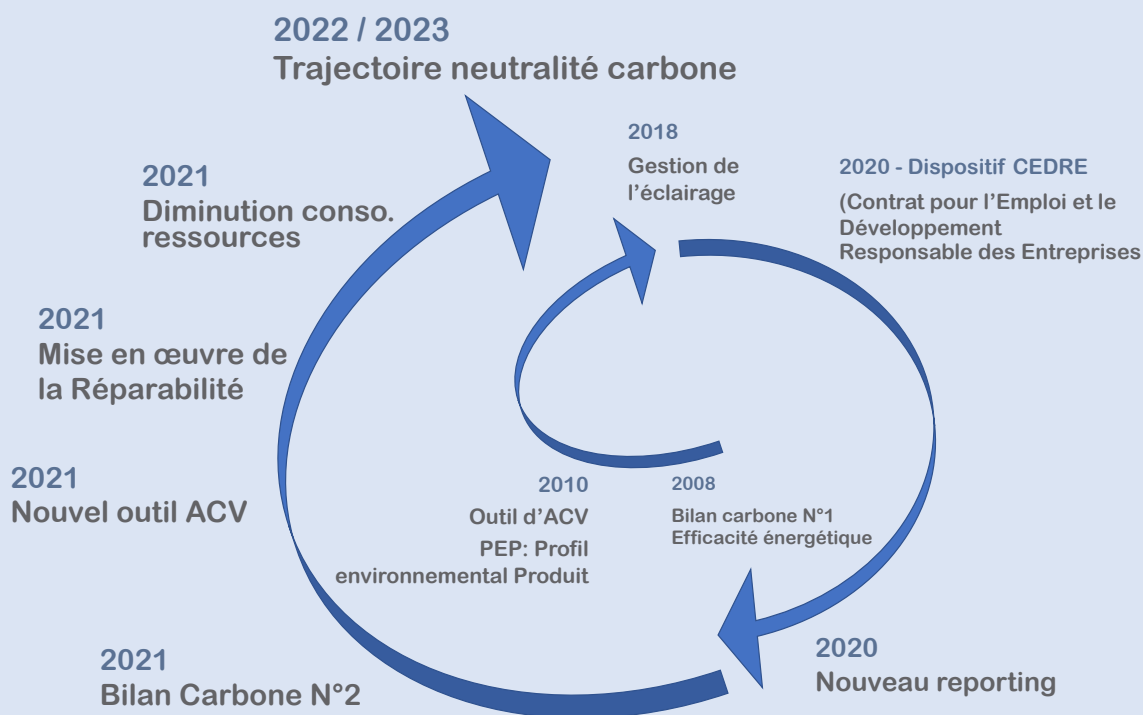
Bilan carbone 2021
Tableau de bord environnemental

UNE AMBITION PLUS FORTE

2008 – 2016 : -40% d'émissions carbone
2016-2030 : Neutralité carbone avec le recours à la compensation

DES ACTIONS MULTIPLIEES

Actions en relation avec la consommation énergétique des luminaires
Préparation à la compensation carbone en complémentarité du mécénat
Diminution de la consommation de ressources
Mise en œuvre du principe de réparabilité



Amplification de la démarche "Bas Carbone"

Saisissant l'opportunité de la croissance verte dès 2008, au moment où la Commission Européenne fixait pour 2020 aux Etats membres l'objectif des « 3 X 20 », Résistex a fait des émissions de CO2 son principal indicateur avec un premier bilan carbone réalisé en 2009, débouchant en seulement 8 ans sur la réduction de 40% de ses émissions.

Comment apporter aujourd'hui sa contribution à la cible temporelle de 2030 et aux ambitions de neutralité carbone posées par les Etats ? Sur la base de la réalisation d'un nouveau bilan carbone, d'une réflexion sur ses capacités de progrès en termes d'émissions et de premiers pas vers la compensation, Résistex va dessiner en 2021 sa trajectoire vers la neutralité carbone.

Partager une réflexion sur une trajectoire vers la « Neutralité Carbone »

C'est au travers d'un échange d'expérience que nombre des membres du Cercle Azuréen du Global Compact France, déjà avancés sur leur propre trajectoire vers la neutralité carbone, pourront accompagner de nouvelles initiatives. En tant qu'Ambassadeur Régional du Global Compact France et animateur de son Cercle Azuréen, Résistex veut favoriser ainsi la sensibilisation et l'engagement d'autres entreprises dans la stratégie Bas Carbone.

Affiner la mesure de nos émissions CO2

2009 : Premier Bilan Carbone

2010 : Tableaux de bord pour mesurer la diminution des émissions carbone de ses luminaires mis sur le Marché

2021 : Deuxième bilan carbone qui s'appuie sur le logiciel mis à jour par l'ADEME et qui investigue un périmètre d'émissions Résistex plus large que celui de 2009.

De la première expérience de séquestration de CO2 à un intérêt marqué pour la compensation carbone

2018



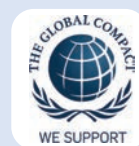
Les collaborateurs de Résistex plantent symboliquement 10 arbres à Vence, au cours de la Journée Incentive dédiée au partage de valeurs humaines et environnementales

2019



Résistex devient Mécène de la Fondation Plantons pour l'Avenir . Sont ainsi séquestrées 70 tonnes de CO2/an

2021



Résistex va étudier en partenariat avec le Cercle Azuréen du Global Compact France les conditions d'adhésion de ses membres à un projet local de compensation labellisé Bas Carbone .

BAISSE DE LA CONSOMMATION ENERGETIQUE : OBJECTIF TRIPLE POUR RESISTEX

Répondre à l'enjeu de lutte contre la précarité énergétique

La diminution de la facture énergétique est, au titre du statut d'entreprise à mission de Résistex, l'un des enjeux de la baisse de la consommation d'énergie de ses produits mis sur le marché. De par ses clients bailleurs sociaux et maisons de retraite, Résistex participe à l'éclairage de personnes aux revenus modestes. Pour contribuer à la baisse de la facture énergétique dans cet environnement, un plan d'actions a été défini pour 2021.

Plan d'action 2021

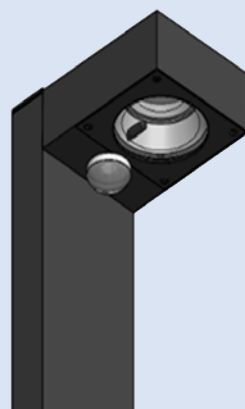
- Dans le cas de rénovation, communiquer sur le coût économisé par chaque ménage / résident
- Participer à la sensibilisation des utilisateurs de l'éclairage aux comportements plus économes en énergie
- Favoriser la construction / la rénovation de logements décents et efficaces énergétiquement
- Multiplier la part de la rénovation des installations d'éclairage parmi les projets Résistex

Prendre, avec la Gestion et le Pilotage de l'éclairage, le relais des progrès réalisés grâce à l'efficacité énergétique

Arrivées pratiquement à maturité, les technologies utilisées dans les sources LED progressent peu en efficacité énergétique.

Or la « gestion » par installation de cellules dans le dispositif d'éclairage permet de faire 30% minimum d'économie d'énergie, quelle que soit la technologie de la source.

Dans les produits développés par Résistex, des sensors sont déjà intégrés au système d'éclairage, ce qui en simplifie la pose.



Consolider et prouver les performances énergétiques des solutions Résistex selon les nouvelles réglementations SLR et ELR de la Commission Européenne

Règlement SLR

Applicable à partir du 1er Septembre 2021
Cible les informations techniques et énergétiques des produits à faire apparaître, pour les consommateurs, sur les sources lumineuses, leur emballage, leur documentation technique et sur le site web de l'entreprise.

Situation de Résistex

Pour être en conformité avant la mise en application de cette réglementation, il ne manque plus que l'indication du « papillotement » sur l'emballage des produits. Ce paramètre sera soit mesuré au sein du Bureau d'Etudes pour tous les produits, grâce à des outils de test adaptés et conformes aux réglementations en vigueur, soit mesuré par un laboratoire de test certifié.

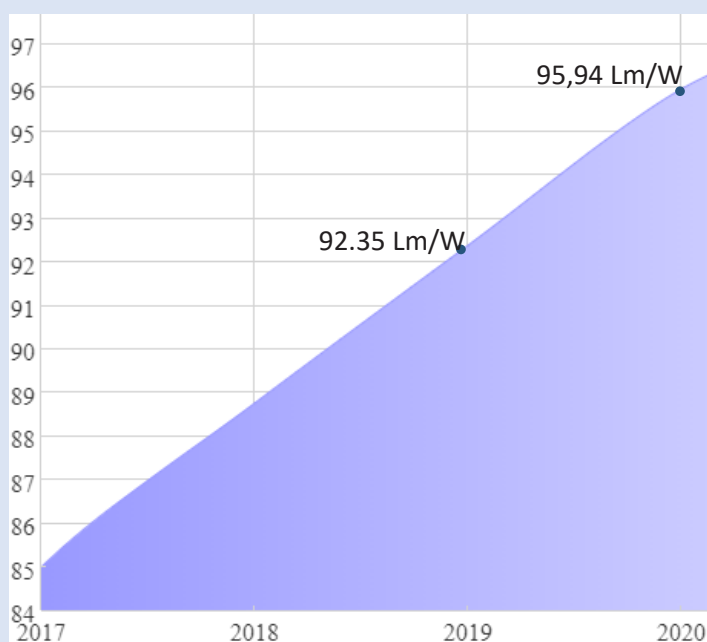
Règlement ELR

Applicable à partir du 1er Septembre 2021.
Consiste à présenter une étiquette indiquant la classe énergétique des sources lumineuses.

Situation de Résistex

L'entreprise ne fabrique pas de sources lumineuses, elle n'est donc pas soumise à la réglementation. Mais, dans une volonté de transparence maximale, les exigences pour tous les produits sont :

- Classe énergétique et autres données demandées par l'ELR indiquées dans les fiches techniques et calculées selon la méthode présentée dans le Règlement,
- Données consultables directement sur notre site web ou dans un « Profil Environnemental Produit » qui peut être élaboré sur demande.



Grâce à l'évolution de l'efficacité énergétique des produits Résistex (de 92,35 Lm/W en 2019 à 95,94 Lm/W en 2020), le coût de l'éclairage diminue de 3,7% dans la même période (la puissance nécessaire pour produire 1000 Lm passe de 10,8W à 10,4W).

ANTI-GASPILLAGE DE RESSOURCES ET ECONOMIE CIRCULAIRE

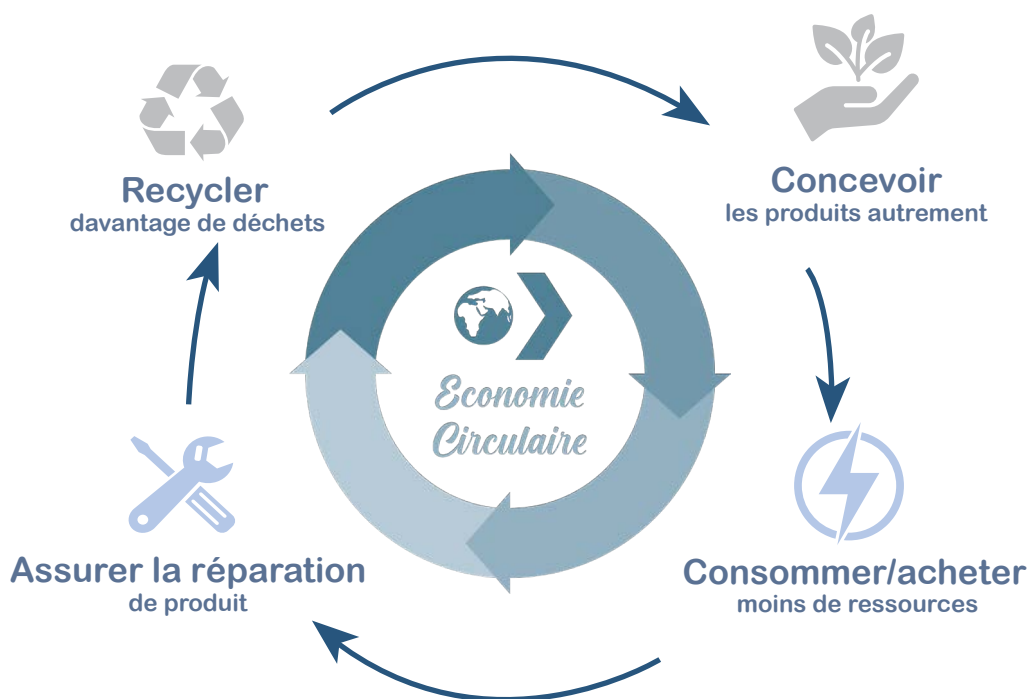
UNE LOGIQUE QUI DETERMINE UN DOUBLE PERIMETRE DE PROJET

2006 : Résistex devient Point de Collecte des lampes DEEE, avec Recylum, devenu récemment EcoSystem. De 2 à 3 tonnes de déchets sont collectées chaque année.

2013 : Résistex identifie, dans son premier rapport de Développement Durable, les nouveaux modèles économiques – dont celui de l'économie circulaire – comme modèles d'avenir

2020 : Résistex adhère au dispositif CEDRE, parution de la Loi Anti Gaspillage et Economie Circulaire (AGEC) et des nouvelles réglementations Single Lighting Regulation (SLR 2019/2020 /UE) et Energy Label Regulation (ELR 2019/2015/UE)

L'économie circulaire chez Résistex en 2021



Périmètre 1 : Collaborateurs Résistex

- Evaluer l'efficacité de la Charte EcoGestes en comparant les consommations 2019 et 2020-2021 en électricité, eau, vaisselle jetable, papèterie (2020 étant peu représentatif en termes de consommations au siège).
- Organiser un recyclage plus large des déchets.

Périmètre 2 : Produits Résistex

- Mettre en place le principe de réparabilité des luminaires. (p. 24)
- De ce fait, intégrer dans la démarche d'écoconception les contraintes de démontabilité et élaborer la documentation incluant les étiquettes et les notices nécessaires pour la réparation des produits.

Engagement des collaborateurs à diminuer leur consommation de ressources

Diagnostic, alternatives, encouragements

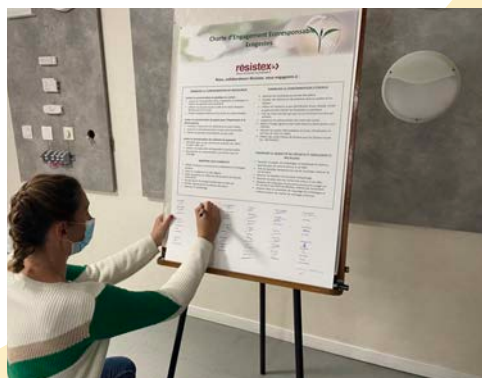
La fin 2019 et le début 2020 ont permis d'identifier l'utilisation des consommables dans tous les domaines, hors produits Résistex : eau, énergies, papeterie, matériel pour cantine et pauses, ...

Trois actions de progrès ont été menées par la suite :

- Trouver des alternatives aux produits jetables
- Inviter aux Ecogestes avec la mise en place de « Nudges », étiquettes encourageant les comportements vertueux
- Trouver les solutions de récupération et revalorisation des différents types de déchets
- Elaborer et co-signer une charte des Ecogestes



Les engagements sont proposés en atelier collaboratif

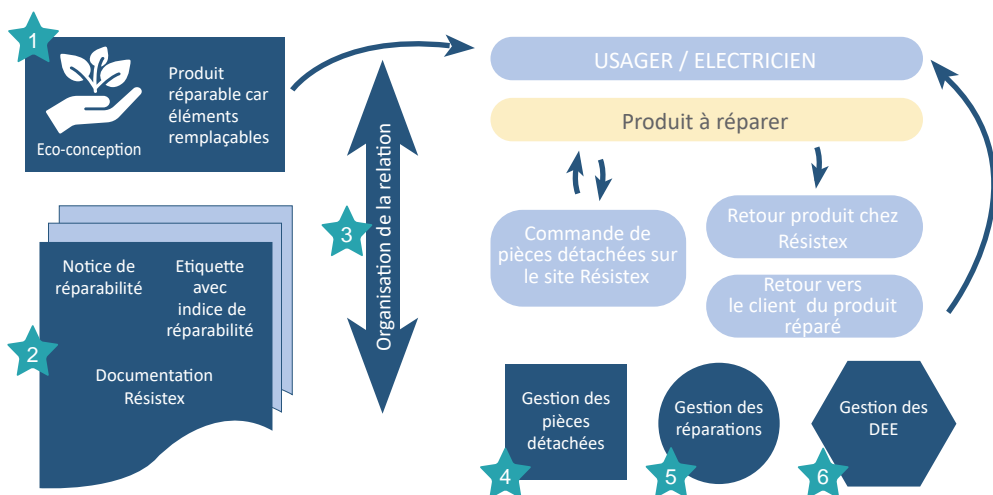


La Charte Ecogestes est co-signée par tous les collaborateurs

Engagement de Résistex dans la réparabilité de luminaires

La réglementation SLR, qui prévoit l'accessibilité aux différents composants d'un luminaire, pose les premiers jalons en réparabilité de luminaires. Résistex y sera naturellement conforme dès le 1er septembre 2021.

Mais, souhaitant aller plus loin dans la réparabilité de ses produits comme un service à ses clients et un pas supplémentaire dans la lutte contre le gaspillage, Résistex anticipe l'élargissement des dispositions de la loi AGEC* au domaine des luminaires, et s'engage dans un projet de réparabilité qui marque fortement l'année 2021 en termes de respect de l'environnement.



2021 : IDENTIFIER LES EVOLUTIONS NECESSAIRES SELON LES 6 AXES DU PROJET REPARABILITE

1. Revue du processus de conception de luminaires
2. Enrichissement de la documentation produit
3. Organisation des relations Usager / Installateur / Résistex dans le cadre du processus de réparabilité
4. Revue des processus de SAV et d'assemblage de produits lorsque ceux-ci sont impactés par les exigences de réparabilité
5. Revue du recyclage des luminaires usagés
6. Revue de la gestion des DEEE

*La loi AGEC (Anti-Gaspillage et Economie Circulaire) fixe les objectifs (ou dispositions obligatoires) en termes de réparabilité des équipements électriques et électroniques (hors luminaires) afin de mieux produire et mieux informer les consommateurs, lutter contre le gaspillage et agir contre l'obsolescence programmée.

SYNTHESE ENGAGEMENTS 2021

Lecture de la colonne 4 : elle signale à quels Objectifs de Développement Durable (ODD), à quels principes de la Charte du Global Compact (Ppe), à quel domaine d'action CEDRE (DA*)

Libellé engagement et parties prenantes concernées	Partie prenante (pp)	N° page	Cadre de l'engagement
Définir et mettre en œuvre des actions de suivi de la mise en œuvre des compétences des collaborateurs recrutés, stagiaires ou en mobilité	Collaborateurs	9	ODD 8 ; ODD 10 ; ppes 6
Réalisation du Baromètre social fin 2021	Collaborateurs	10	DA 02
Mesurer les progrès réalisés en termes de consommation de ressources grâce aux Ecogestes	Collaborateurs Planète	11, 23	ODD 13 ; ppes 7 ; ppes 8 ; DA 17
Mise en place d'une Charte de l'Éthique Résistex	Collaborateurs PP. externes	11	ppes 10 ; DA 02
Augmentation des échanges entre Résistex et ses clients via le Chat et les réseaux sociaux	Clients	12	ODD 8 ; ODD 9
Recours du Marketing à au moins deux experts influenceurs	Clients	14	ODD 8
Lancer une auto-évaluation environnementale auprès de tous nos fournisseurs en visant 30% de retours	Fournisseurs	15	ODD 12 ; ODD 13 ; ppes 7 ; ppes 8 ; DA 17 ; DA 21
Envisager de participer à un projet solidaire de reforestation consistant en un projet de compensation labellisé bas carbone	Clients Territoire	17, 19	ODD 13 ; ODD 15 ; ppes 8
Réalisation d'un Bilan Carbone (périmètre 1,2,3) et, à l'issue, un Plan d'action de diminution des émissions de CO2		19	ODD 13 ; ppes 8 ; DA 17
Organiser une réunion du Cercle Azuréen sur la compensation carbone et, à l'issue, formaliser une trajectoire vers la neutralité carbone		19	ODD 13 ; ODD 17 ; ppes 8 ; DA 21
Développer la part des projets incluant de la Gestion et du Pilotage	Planète	20	ODD 7 ; ppes 9 ; DA 17
Dans le cas de rénovation, calculer le coût économisé par chaque ménage / résident et communiquer dessus	Usager	20	ODD 7 ; DA 17
Participer à la sensibilisation des utilisateurs de l'éclairage aux comportements plus économes en énergie	Usager Planète	20	ODD 7 ; ODD 13 ; ppes 7 ; ppes 9 ; DA 21
Favoriser la construction / la rénovation de logements décents et efficaces énergétiquement	Usager Planète	20	ODD 11 ; ODD 13 ; ppes 9
Multiplier la part de la rénovation des installations d'éclairage parmi les projets Résistex	Usager Planète	20	ODD 7 ; ppes 8 ; DA 17
Tester tous les produits Résistex sur leur niveau de « papillotement » et afficher leur classe énergétique avant le 1 ^{er} septembre 21	Usager Planète	21	ODD 7
Mettre à jour les 6 processus impactés par la réparabilité	Planète	24	ODD 8 ; ODD 12 ; ppes 8 ; ppes 9 ; DA 17



* Résistex est membre de la cohorte CEDRE 2020 et s'implique dans 3 domaines d'Action (DA) :

Engagement dans la Responsabilité Sociétale
Utilisation durable des ressources
Promotion de la RSE dans la chaîne de valeur

REPORTING 2020 SELON LES INITIATIVES DE L'ONU

Principes GC ONU		N° page
N°1	Droits humains : santé, épanouissement professionnel, développement personnel	8, 9, 10, 14, 17, 20
N°2	Droits Humains, droit social de nos fournisseurs	15
N°3	Droit d'expression de nos collaborateurs	10
4	Contrôle à l'international du travail forcé via amfori	15
5	Contrôle à l'international du travail des enfants via amfori	15
6	Evolutions ouvertes à tous les salariés Contrôle de la discrimination chez nos fournisseurs	9, 15, 16
7	Mécénat « Smartcity : éthique et philosophe » appliqué au principe de précaution – Trajectoire vers la neutralité carbone comme précaution au changement climatique	17, 19
8	Promotion du respect de l'environnement : contrôle fournisseurs, bilan carbone, démarches bas carbone et compensation, affichage environnemental, Charte Ecogestes	11, 15, 17, 21, 22, 23, 24
9	Gestion et pilotage de l'éclairage, réparabilité des produits	20, 21, 24
10	Contrôle des bonnes pratiques anti-corruption de nos fournisseurs	11, 12, 15
ODD ONU		N° page
ODD 1	Contribution à la lutte contre la précarité énergétique	20
ODD 3	Gamme d'éclairage Biofeel , pour la santé de la personne éclairée	9, 14, 15
ODD 4	Formation des alternants, des stagiaires	9, 16
ODD8	Accompagnement de la mobilité des collaborateurs dans le cadre de trajectoires professionnelles motivantes	9
ODD9	Développement de produits et innovation sociale, réparabilité de produits	14, 20, 22, 23
ODD11	Actions en faveur des quartiers prioritaires, convention PAQTE	16, 17
ODD 12	Développement de produits respectueux des enjeux de sécurité et santé – Politique de diminution de consommation de ressources, réparabilité des produits, partenariat d'experts influenceurs	11, 14, 23, 24
ODD 13	Mécénat environnemental, démarche bas carbone, technologies, économie circulaire et réparabilité, charte Eco Gestes	11, 17, 19, 20, 21, 22, 23, 24
ODD 17	Esprit de « partenariat » avec les PP , rôle des experts influenceurs, mécénat	12, 13, 14, 15, 17



REPORTING 2020 DE L'ENTREPRISE A MISSION

Objectifs de la mission définie dans les statuts	Indicateur de suivi	2019	2020	Progrès	N° de page
Adresser l'ensemble des bâtiments tertiaires résidentiels, neufs ou en rénovation,					
...avec une offre personnalisée pour chaque projet d'éclairage,	Nombre études d'éclairage réalisées	1344	1362	+ 1,34%	3
... intégrant un calcul du coût de possession de l'installation,	Indicateur en cours de construction Les valeurs seront disponibles pour le rapport 2021				
Faire baisser les factures d'électricité	Evolution du coût de la consommation par produit moyen, sur la base de la puissance moyenne produit et des ventes annuelles	35,1 W	33.1 W	-5,7 %	21
...notamment lutter contre la précarité énergétique des ménages modestes en logements sociaux	Indicateur en cours de construction Les valeurs seront disponibles pour le rapport 2021				20
... ou des personnes âgées en maisons de retraite,	Indicateur en cours de construction Les valeurs seront disponibles pour le rapport 2021				20
Offrir à l'utilisateur final, la personne éclairée,					
...la juste lumière adaptée à son activité,	Indicateur en cours de construction – les valeurs seront disponibles pour le rapport 2021				
... au plus près de la lumière naturelle, dans la recherche de son confort visuel, de son bien-être et de sa santé	Part des ventes Biofeel sur le total des ventes en nombre de luminaires	2,6%	2,4%	-7,7 %	14
Participer à la transition énergétique et à la lutte contre le changement climatique					18, 19
... par l'amélioration de l'efficacité lumineuse	Efficacité lumineuse moyen produit	0.028 W	0.03 W	+ 7.14 %	20
....et de l'éco-conception de nos produits	% nbre PEP par rapport au nombre total de produits	43%	55%	+ 28 %	22, 24
...et par la diminution de l'empreinte carbone de Resistex* jusqu'à approcher la neutralité carbone	Tonnes de CO2 émises à partir de l'ensemble des ventes de l'année*	2983	2642	- 11%	18
... en compensant progressivement les émissions de GES qui ne pourront pas être réduites	Dépenses de compensation	0	500€		19
	Tonnes de carbone captées de façon théorique selon la méthode la fondation « Plantons pour l'avenir »	0	70 Tonnes		19

*Un Bilan carbone sera disponible fin 2021, sur les périmètres 1, 2 et 3. Un nouveau mode de calcul de l'évolution de cet indicateur sera déterminé



rēsistex
Vous éclairer autrement

11 quai de la Banquière 80010 - 06730 ST ANDRÉ DE LA ROCHE

Tél: 04 93 276 276 - Fax: 04 93 276 280

www.resistex-sa.com